

## СИСТЕМИЙН НӨЛӨӨ БҮХИЙ БАНКНУУДЫН САНХҮҮГИЙН ТАЙЛАНД ХИЙСЭН ХАРЬЦУУЛСАН ТОЙМ СУДАЛГАА

2024 оны 02 дугаар сарын 29-ний өдөр

Өлзий энд Ко капитал ҮЦК ХХК-ийн зүгээс харилцагчдадаа зориулан бэлтгэдэг энэ удаагийн судалгаагаар системийн нөлөө бүхий 5 банкнуудыг сонгон, 2023 оны жилийн эцсийн тайланд харьцуулсан тойм судалгаа хийсэн болно.

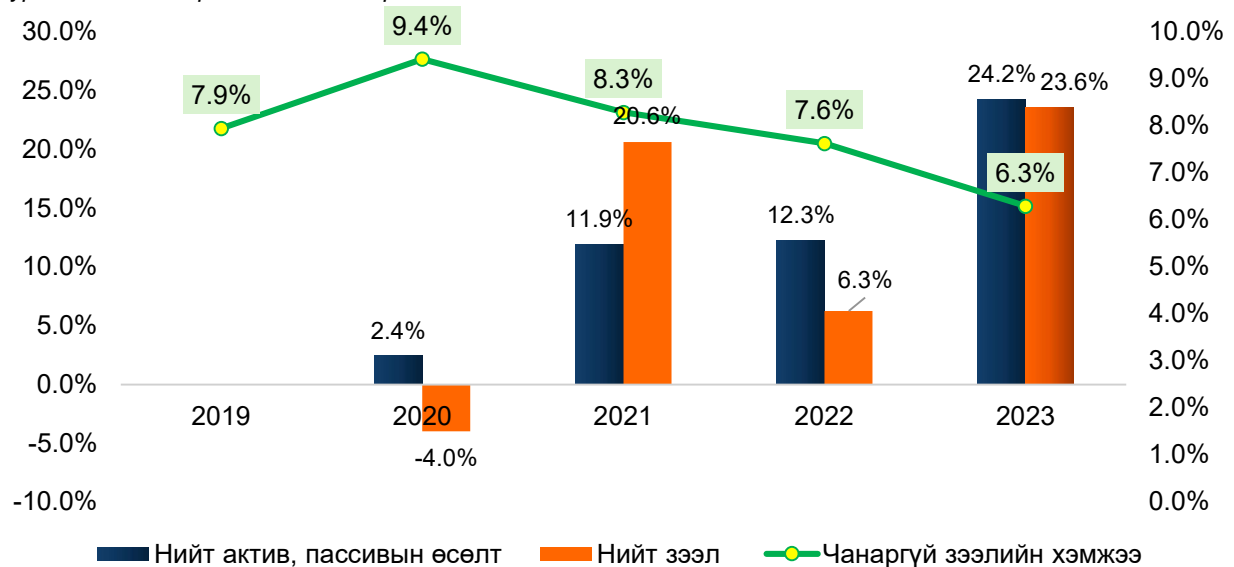
### 1. Салбарын тойм (Үйл ажиллагаа явуулж буй банкнууд)

Салбарын нийт актив 2023 онд 24.2%-иар өсөж, 57,089.76 тэрбум төгрөгт хүрсэн бол нийт зээлийн хэмжээ 23.56%-иар нэмэгдэж, 27,409.7 тэрбум төгрөг болоод байна.

Бүтцийн хувьд авч үзэхэд банкнуудын зээлийн багцын хэмжээ нийт активын 48.0%-ийг эзэлж байгаа бол үнэт цаас /цэврээр/-нд хийсэн хөрөнгө оруулалтын дүн (1,641.46 тэрбум) 2.9%-ийг бүрдүүлж байна.

Чанаргүй зээлийн хувьд нийт зээлийн 6.3%-ийг эзэлж байгаа нь өмнөх жилүүдээс тогтвортой буурч байгааг харуулж байна.

Зураг № 1. Салбарын өсөлт %-иар



Эх сурвалж: Монголбанк, Үйл ажиллагаа явуулж буй банкуудын тайлан

Эх үүсвэрийн хувьд нийт эх үүсвэрийн 24.2%-ийг аж ахуй нэгж, иргэдийн харилцахаар, 37.0%-ийг хадгаламжаар бүрдүүлсэн бол 10.9%-ийг өөрийн хөрөнгөөр санхүүжүүлсэн байна.

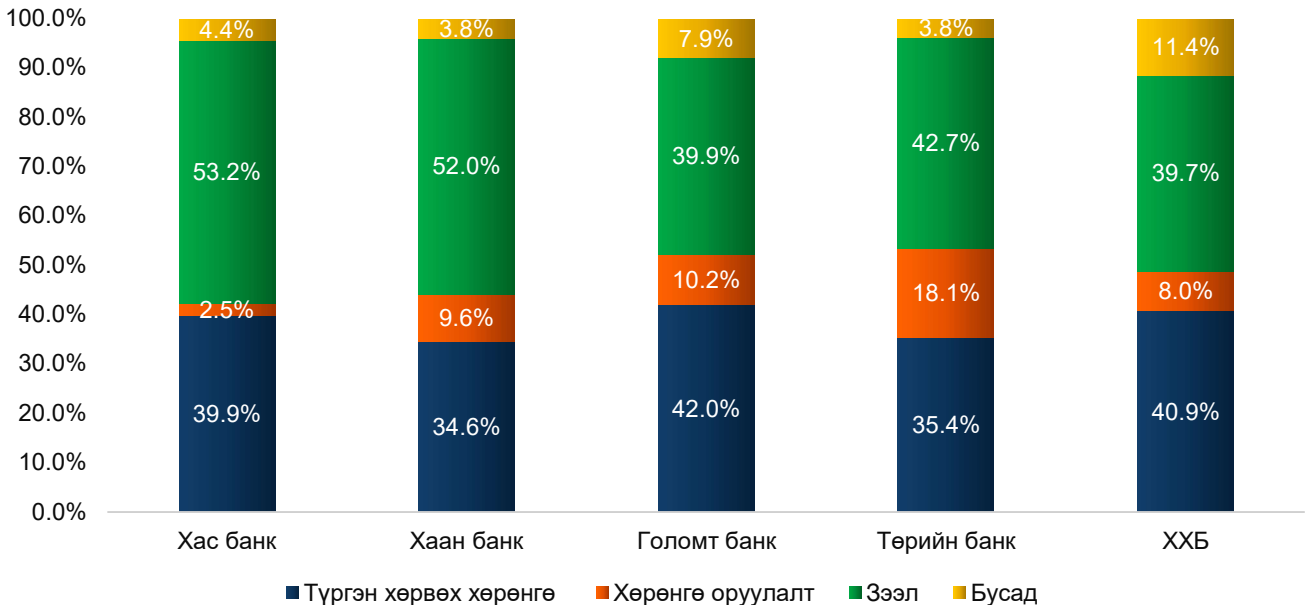
### 2. Санхүү байдлын тайлан (Топ-5 банк)

Нэн түрүүнд тайлант хугацаанд банкнуудын санхүүгийн байдал ямар нөхцөл байдалтай байгааг авч үзье.

## 2.1. **Активын бүтэц**

Активын бүтцийг авч үзэхдээ ерөнхийд нь түргэн хөрвөх хөрөнгө, хөрөнгө оруулалт, зээл болон бусад гэсэн 4 хэсэгт хуваан авч үзсэн бөгөөд тэдгээрийг нийт активт эзлэх жингээр нь харьцуулалт хийн Зураг №2-т харуулав.

Зураг № 2. Активын бүтэц



### ✓ Харилцагчдад олгосон зээл

Банкнүүдын хувьд үндсэн үйл ажиллагаа нь зээл олголт бөгөөд энэхүү үйл ажиллагаа нь дунджаар нийт активын 45.5%-ийг эзэлж байна.

Зээлийн активыг нийт хөрөнгөд харьцуулан банк тус бүрээр авч үзэхэд Хас банк хамгийн өндөр буюу 53.2%-иар тэргүүлж байгаа бол, Хаан банк 52.0%-иар удаалж, харин ХХБ 39.7%-тай байгаа нь хамгийн бага үзүүлэлт болж байна.

### ✓ Түргэн хөрвөх хөрөнгө

Банкнүүд нийт хөрөнгийнхөө дунджаар 38.5%-ийг түргэн хөрвөх хөрөнгөд байршуулсан байгаа бол Голомт банк хамгийн өндөр буюу 42.0%-ийг, ХХБ 40.9%-ийг, харин Хаан банк хамгийн бага буюу 34.6%-ийг тус тус түргэн хөрвөх хөрөнгөд байршуулсан байна.

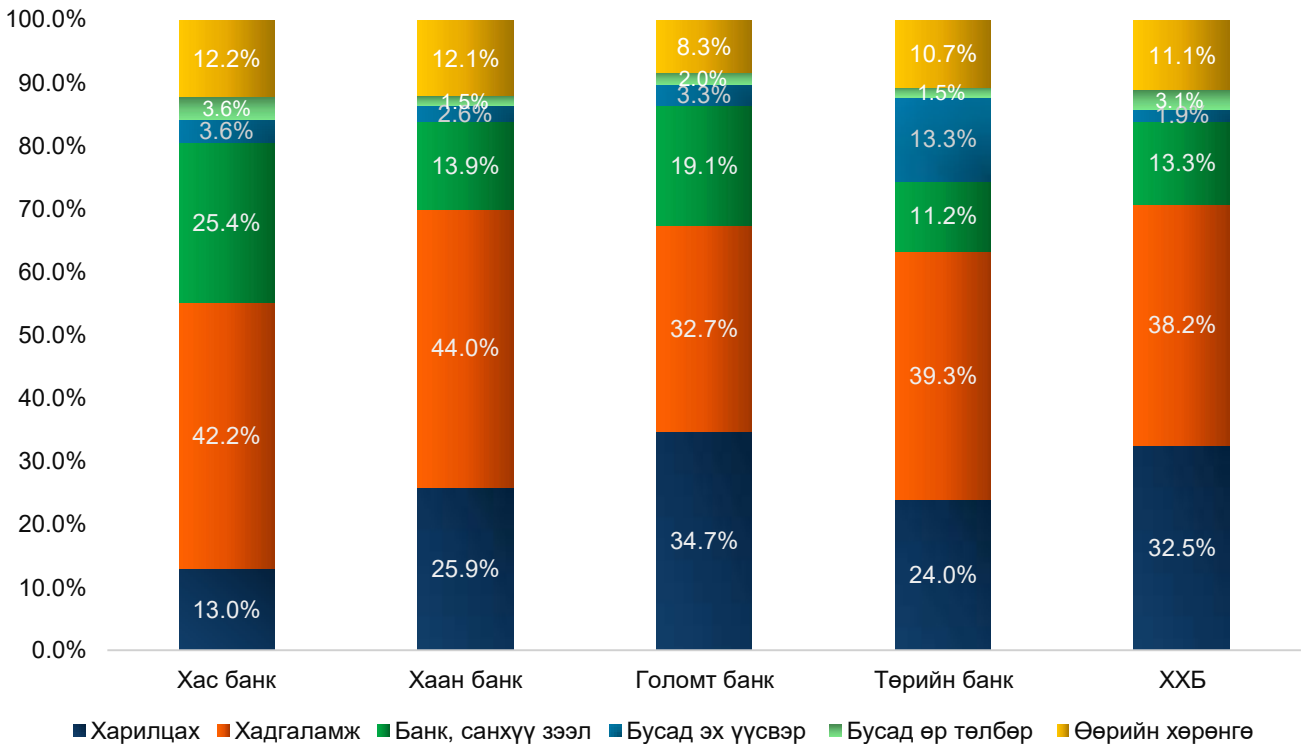
### ✓ Хөрөнгө оруулалт

Харин банкнүүд нийт активынхаа дунджаар 9.7%-ийг үнэт цаасанд байршуулсан байгаа бол энэ үзүүлэлтээр Төрийн банк 18.1%-иар тэргүүлж, Голомт банк 10.2%-иар удаалж, харин Хас банк хамгийн бага буюу 2.5%-ийг үнэт цаасанд байршуулсан байна.

## 2.2. **Пассивын бүтэц**

Пассивын бүтцийг нийт 6 хэсэгт хуваан авч үзсэн бөгөөд үүнээс голлох үзүүлэлт болох харилцах, хадгаламж, банк, санхүүгийн байгууллагаас авсан зээл, өөрийн хөрөнгө гэсэн хэсгүүдийг энд онцлон хүргэж байна.

Зураг № 3. Пассивын бүтэц



✓ **Харилцах**

Банкнүүдын хувьд дунджаар нийт эх үүсвэрийн 26.0%-ийг харилцах дансаар татсан ба энэхүү үзүүлэлтээр Голомт банк хамгийн өндөр буюу 34.7%-ийг, ХХБ 32.5%-ийг, харин Хас банк хамгийн бага буюу 13.0%-ийг тус бүр харилцах дахь харилцагчдын мөнгөн хөрөнгөөр бүрдүүлдэг байна.

✓ **Хадгаламж**

Нийт эх үүсвэрийн 44.0%-ийг хадгаламжаар бүрдүүлсэн Хаан банк энэхүү үзүүлэлтийг тэргүүлж байгаа бол 42.2%-иар Хас банк удаалж, харин Голомт банк 32.7% гэсэн үзүүлэлтээр хамгийн бага хадгаламж татсанд тооцогдож байна.

✓ **Банк, санхүүгийн байгууллагаас авсан зээл**

Хас банк нийт эх үүсвэрийн 25.4%-ийг банк, санхүүгийн байгууллагаас авсан зээлээр санхүүжүүлдэг нь хамгийн өндөр үзүүлэлт болж байгаа ба Голомт банк 19.1%-иар удаалж, харин Төрийн банк 11.2%-тай байгаа нь хамгийн бага үзүүлэлт болж байна.

✓ **Өөрийн хөрөнгө**

Банкнүүд дунджаар нийт эх үүсвэрийнхээ 10.9%-ийг өөрийн хөрөнгөөр санхүүжүүлж байгаа бол Хас банк хамгийн өндөр буюу 12.2%, Хаан банк 12.1%-иар тус тус тэргүүлж, харин Голомт банк 8.3% байгаа нь хамгийн багад тооцогдож байна.

### 3. Өсөлтийн хандлага /Трэнд/

#### 3.1. Хүүгийн орлого, зардал

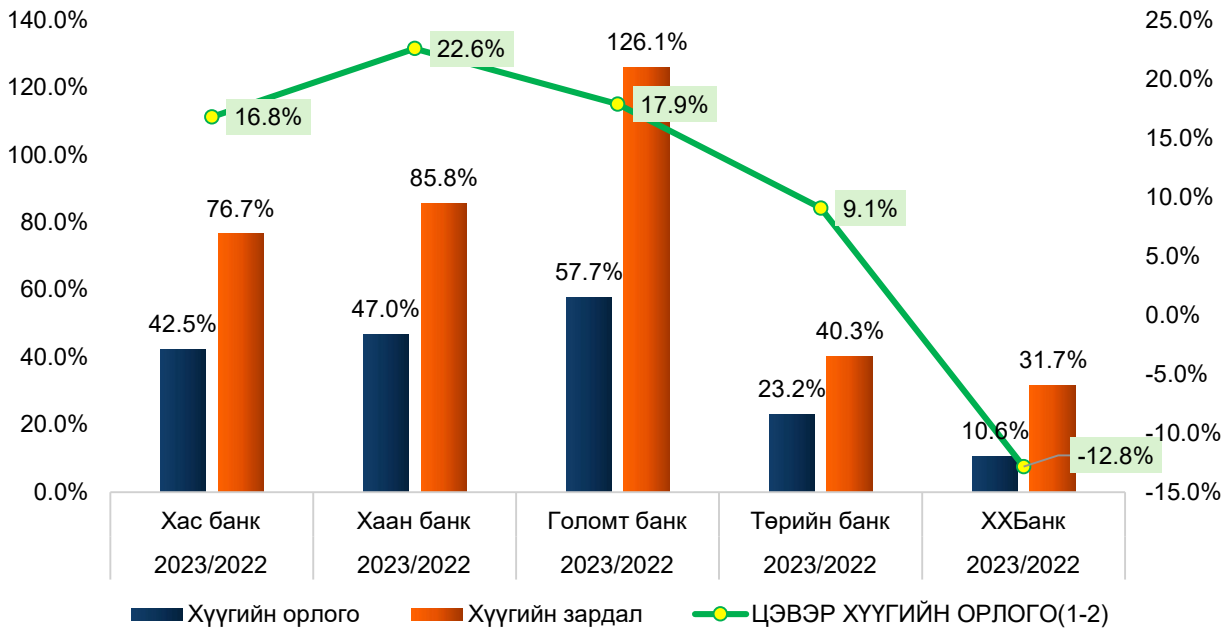
Банкнүүдын хувьд 2023 оны хувьд өмнөх жилүүдтэй харьцуулахад ашиг орлогын өсөлт сайтай жил байсан бөгөөд хүүгийн орлогын хувьд Голомт банк 57.7%-ийн өсөлтийг

үзүүлсэн нь тэргүүлэх үзүүлэлт болсон бол Хаан банк, Хас банкнууд тус бүр 47.0% болон 42.5%-иар удаалсан байна. Харин Голомт банк 2023 онд өмнөх жилээс хүүгийн зардлаа 2.26 дахин өсгөсөн нь хамгийн өндөр үзүүлэлт болж байгаа бол Хаан болон Хас банкууд 85.8%, 76.7%-иар тус тус хүүгийн зардлаа нэмэгдүүлсэн үзүүлэлтээр удаалж байна.

Цэвэр хүүгийн орлогын хувьд Хаан банк 22.6%-иар тэргүүлж, Голомт банк 17.9%-иар, Хас банк 16.8%-иар тус тус удаалсан байна.

Топ-5 банкнуудын хүүгийн орлого дунджаар 36.2%-иар өссөн ч хүүгийн зардал 72.1%-иар нэмэгдсэн байгаа нь эх үүсвэрийн зардал өндөр байгааг харуулж байна.

Зураг № 4. Хүүгийн орлого, зарлага, цэвэр хүүгийн орлогын өсөлтийн хувь %



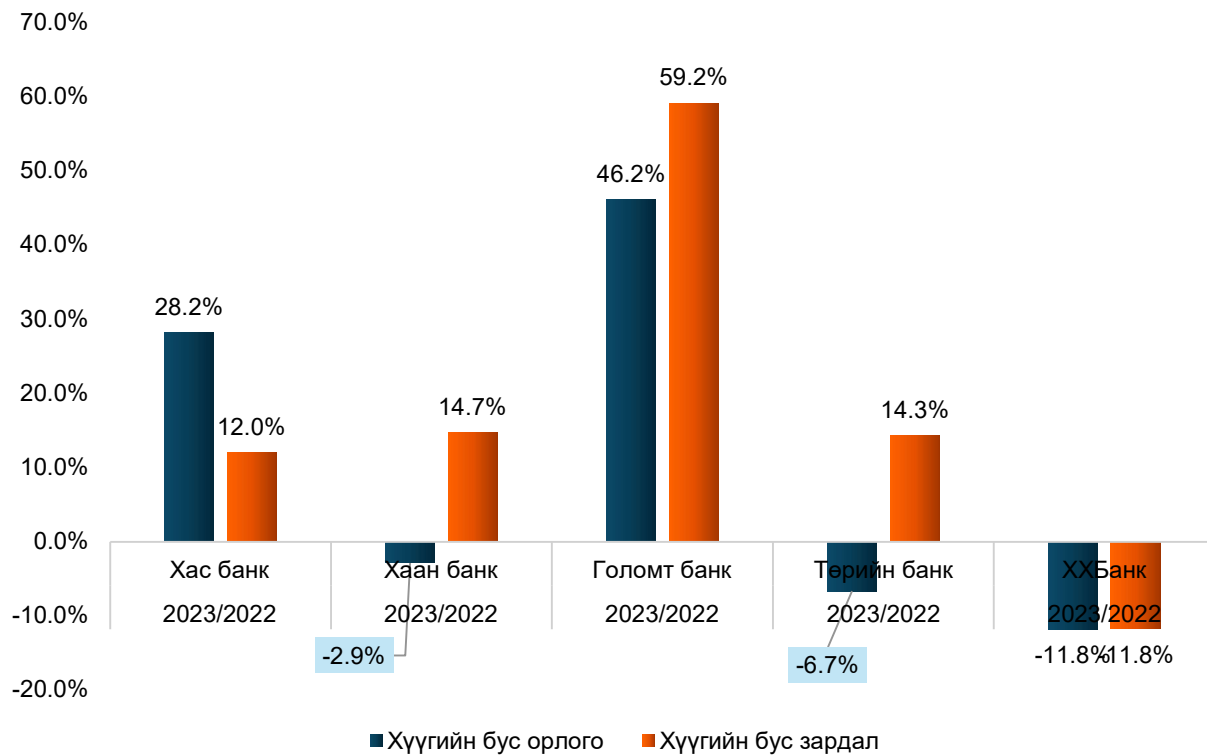
Эх сурвалж: Шинжээчийн тооцоолол

### 3.2. Хүүгийн бус орлого, зардал

Хүүгийн бус орлого өнгөрсөн онд дунджаар 10.6%-иар өссөн бол хүүгийн зардал 17.7%-иар нэмэгдсэн байна. Хүүгийн бус орлогоор Голомт банк 46.2%-иар тэргүүлж байгаа бол Хас банк 28.2%-иар удаалж байна.

Харин хүүгийн бус зардлын хувьд мөн Голомт банк 59.2%-иар хамгийн өндөр хүүгийн бус зардал гаргасан бол Хаан банк болон Төрийн банк тус бүр 14.7%, 14.3%-иар түүний араас жагсаж байна.

Зураг № 5. Хүүгийн бус орлого, зардал



Эх сурвалж: Шинжээчийн тооцоолол

#### 4. Санхүүгийн харьцаа үзүүлэлт

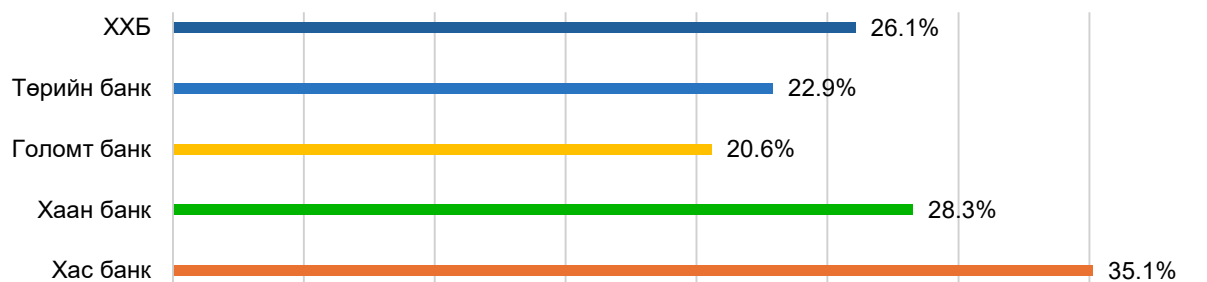
Топ-5 банкны санхүүгийн тайланд хийсэн харьцуулсан судалгааг хийхдээ санхүүгийн харьцаа үзүүлэлтийг тооцсон бөгөөд ингэхдээ “CAMEL” аргачлалыг ашиглан хийж гүйцэтгэлээ.

##### 4.1. Өөрийн хөрөнгийн хүрэлцээ / Capital adequacy

Энэхүү үзүүлэлтийг тооцохдоо 1 болон 2 дугаар ангиллын өөрийн хөрөнгийг эрсдэлээр жигнэсэн активт харьцуулан тооцсон болно.

Ийнхүү тооцоход нийт эрсдэлээр жигнэсэн хөрөнгийн 35.1%-ийг өөрийн хөрөнгө эзэлж байгаа үзүүлэлтээр Хас банк тэргүүлж, Хаан банк 28.3%-иар удаалж байгаа бол Голомт банк 20.6%-ийн үзүүлэлтээр хамгийн бага харьцаа үзүүлэлттэй байна.

Зураг № 6. Өөрийн хөрөнгө / Эрсдэлээр жигнэсэн активын харьцаар



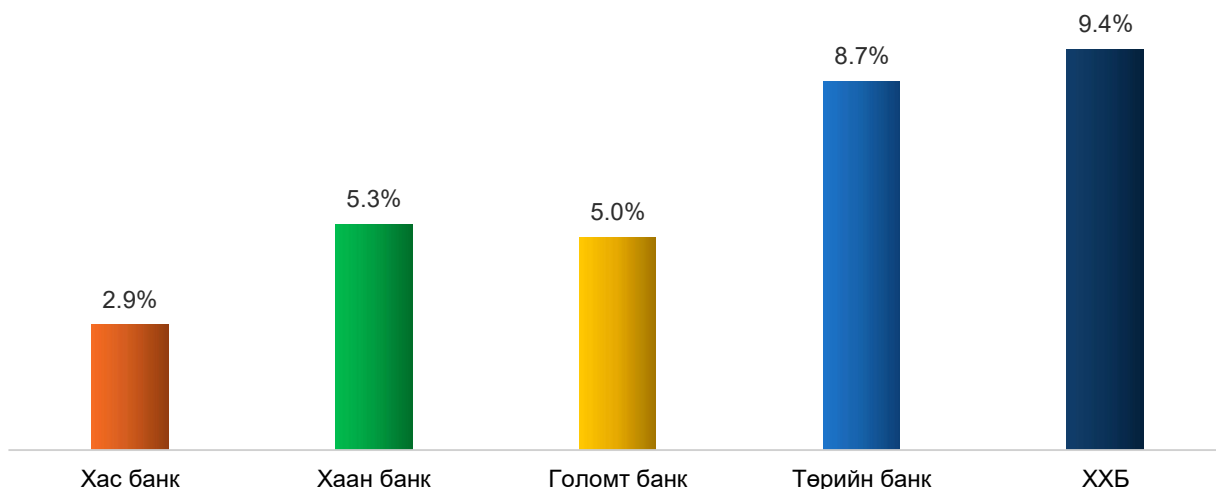
Эх сурвалж: Шинжээчийн тооцоолол

Энэхүү харьцааны үр дүн өндөр байх тусмаа илүү сайн буюу өөрийн хөрөнгийн хэмжээ нь эрсдэлээр жигнэсэн активд эзлэх хувь нэмэгдэх тусам илүү эрсдэл багатай байна гэж үзэх юм.

#### 4.2. *Активын чанар / Asset quality*

Активын чанарын үзүүлэлтийг төлөөлүүлэн нийт зээлд эзлэх “Чанаргүй зээлийн хэмжээ”-г тооцсон бөгөөд энэ үзүүлэлтээр хамгийн бага чанаргүй зээлтэй банкаар Хас банк 2.9% гэсэн үзүүлэлтээр тэргүүлж, Голомт банк 5.0%-иар удаалсан бол ХХБ 9.4% байгаа нь тус банк хамгийн өндөр чанаргүй зээлийн хувьтай банк болсон байна.

Зураг № 7. Чанаргүй зээлийн хувь

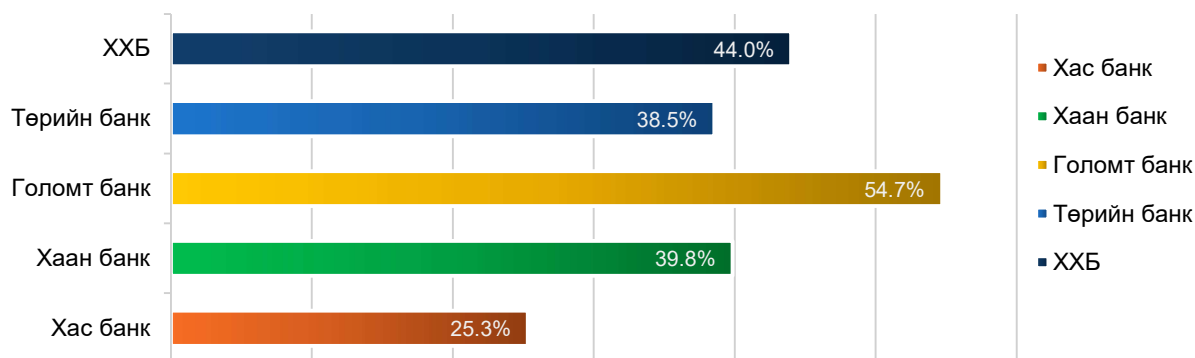


Эх сурвалж: Шинжээчийн тооцоолол

#### 4.3. *Менежмент / Efficiency ratio*

Үр ашигт байдлын харьцаа үзүүлэлт нь тухайн банкны удирдлага өөрийн активыг хэрхэн үр ашигтай удирдаж байгааг харуулдаг бөгөөд харьцаа үзүүлэлтийн дүн бага байх тусам тухайн банкны удирдлага илүү бага зардлаар тайлант хугацаанд үйл ажиллагаагаа удирдан ашиг орлогоо нэмэгдүүлж байгааг харуулдаг юм.

Зураг № 8. Үр ашигт байдлын харьцаа



Эх сурвалж: Шинжээчийн тооцоолол

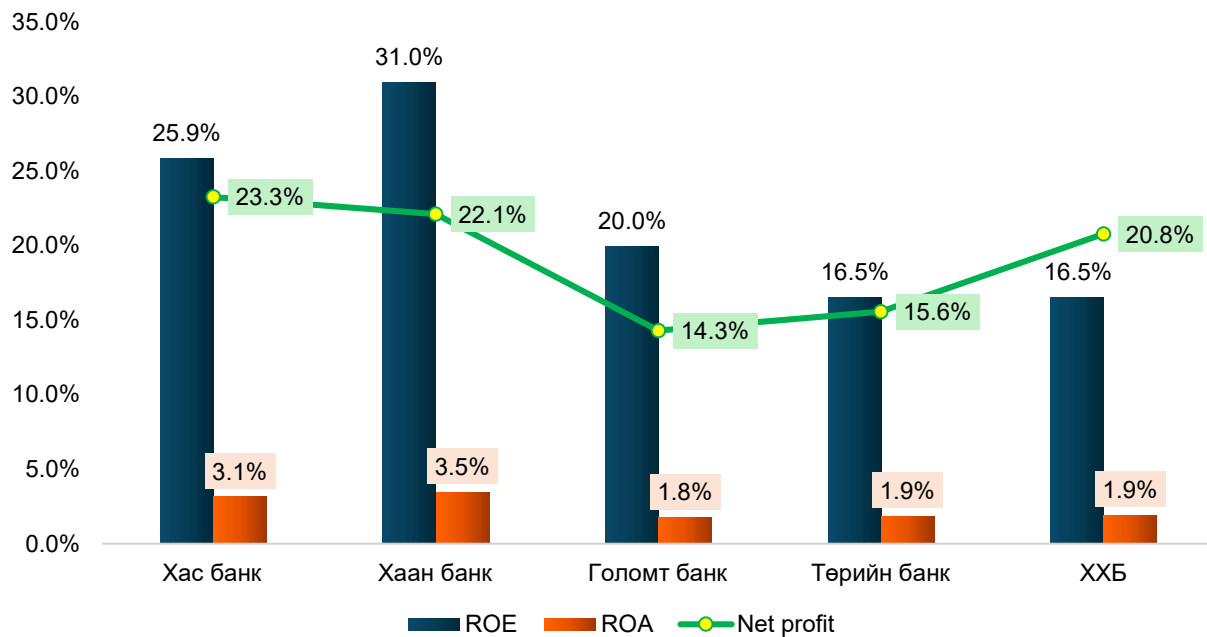
Үр ашигт байдлын харьцаагаар авч үзэхэд Хас банк хамгийн бага зардлаар буюу нийт хүүгийн орлогын (эрсдэлийн сангийн зардлыг хассан) 25.3%-тай дүйцэх хүүгийн бус зардлыг гаргасан байгаа бол Төрийн банк 38.5%-иар удаалж, Голомт банк 54.7% гэсэн үзүүлэлтээр сүүл мушгисан байна.

#### 4.4. Ашигт ажиллагаа / Earnings

Тайлант хугацаант банкнуудын ашигт ажиллагааны түвшнийг харьцуулахаар эздийн өмчийн өгөөж/ROE, нийт хөрөнгийн өгөөж/ROA болон цэвэр ашиг/Net profit гэсэн 3 үзүүлэлтээр авч үзэн Зураг №5-д харуулсан болно.

Зураг №7-с харахад Хаан банкны хувьд эздийн өмчийн болон нийт хөрөнгийн өгөөж тус бүр 31.0% болон 3.5% гэсэн үзүүлэлтээр тэргүүлсэн бол Хас банк хамгийн өндөр буюу 23.3% -ийн цэвэр ашигтай ажилласан байна.

Зураг № 9. Ашигт ажиллагаа ROE, ROA, Net profit



Эх сурвалж: Шинжээчийн тооцоолол

#### 4.5. Хөрвөх чадварын харьцаа / Liquidity ratio

Банкнуудын хөрвөх чадварыг тодорхойлохдоо нийт зээлийг хадгаламж, харилцахын дүнд харьцуулах, мөн төлбөр түргэн гүйцэтгэх чадварын гэсэн 2 төрлийн харьцааг ашигласан болно.

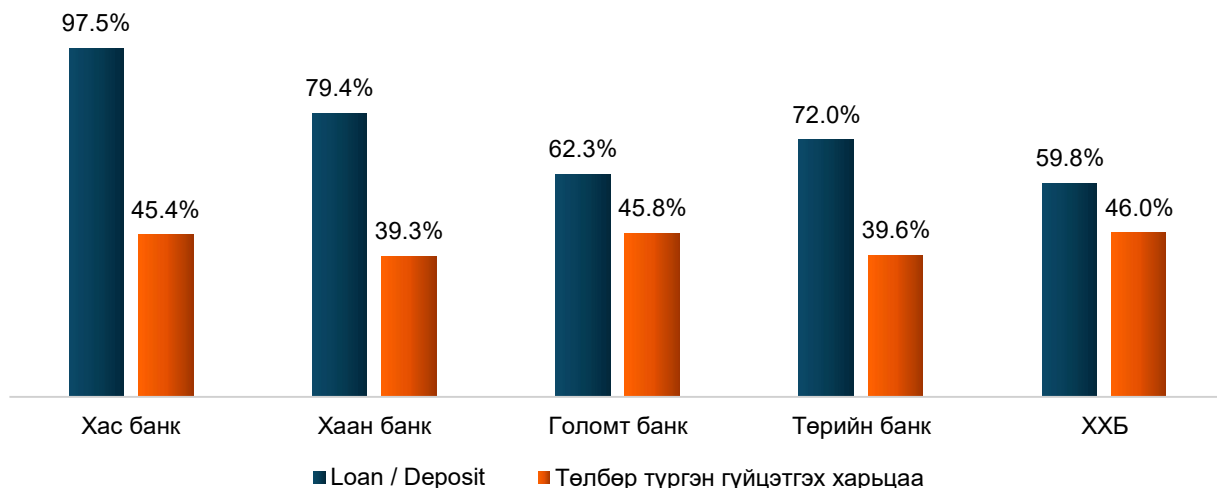
Нийт зээлийг нийт хадгаламж, харилцахын дүнд харьцуулсан харьцаа нь банк хадгаламж, харилцаагаар татсан эх үүсвэрийн хэдэн хувийг зээл хэлбэрээр гаргаж байгааг харуулах зорилготой болно.

Энэхүү харьцааны үзүүлэлтийн дүнгээр Хас банк хамгийн өндөр буюу 97.5%-ийг зээл болгон гаргасан бөгөөд үүний араас Хаан банк 79.4%-иар удаалж байна.

Хэдий энэхүү үзүүлэлт нь өндөр байх тусам сайн байдаг ч 90%--иас дээш байх тохиолдолд хэт их зээл гаргаснаар хөрвөх чадварт сөргөөр нөлөөлж болзошгүй гэж үздэг.

Тиймээс дээрх үзүүлэлтийг төлбөр түргэн гүйцэтгэх харьцааны үзүүлэлттэй хамтатган харан нь зүйтэй гэж үзэж байна.

Зураг № 10. Хөрвөх чадварын харьцаа үзүүлэлт



Эх сурвалж: Шинжээчийн тооцоолол

Төлбөр түргэн гүйцэтгэх харьцааны үзүүлэлтээр Голомт банк 45.8% гэсэн үзүүлэлтээр тэргүүлж байгаа бол ХХБ 46.0%-иар удаалж байна. Уг үзүүлэлтийн зохистой харьцааг Монголбанкнаас 25.0%-иар тогтоосон бөгөөд үүнтэй харьцуулахад ТОП-5 банкнуудын үзүүлэлт харьцангуй өндөр байгааг харж болохоор байна.

## 5. Ногдол ашиг

Хөрөнгө оруулагчдын хувьд хувьцаа худалдан авахаас өмнө зайлшгүй харгалзан үзэх бас нэгэн хүчин зүйл бол тухайн компанийн ногдол ашгийн бодлого болоод ногдол ашиг тараалтын хувь хэмжээ байдаг.

Хүснэгт № 1. Банкнуудын ногдол ашгийн мэдээлэл

Банкны нэр	Цэвэр ашгийн дүн /мянган төг/	Хувьцааны ширхэг	Нэгж хувьцаанд ногдох ашиг	НА* тараах дүн /Хагас жил/	НА тараах дүн /жилийн эцэс/	НА тараах хувь	Хувьцааны ханш**	НА-ийн өгөөж	НА - Бүртгэлийн өдөр
Хас банк	142,039,056.8	1,052,700,000.0	134.9	14.75	25.25	29.6%	629.0	6.4%	ХЭХ-ын бүртгэлийн өдөр
Хаан банк	558,782,869.0	1,912,198,000.0	292.2		141.73	48.5%	1,204.0	11.8%	ХЭХ-ын бүртгэлийн өдөр
Голомт банк	180,806,784.4	808,657,306.0	223.6		90.00	40.3%	906.7	9.9%	ХЭХ-ын бүртгэлийн өдөр
Төрийн банк	88,173,488.3	755,096,250.0	116.8		66.20	56.7%	559.1	11.8%	ХЭХ-ын бүртгэлийн өдөр
ХХБ	207,557,973.0	50,600,927.0	4,101.9			0.0%	33,500.0	0.0%	СТ-г аудитаар баталгаажуулсны дараа

\* НА - Ногдол ашиг

\*\* 2023 оны хаалтын ханш (2023 оны 12-р сарын 28 өдөр)



ТОП-5 банкны хувьд бүгд 2023 оны жилийн эцсийн тайлангаас ногдол ашиг хувиарлахаар шийдвэрлэсэн бөгөөд одоогийн байдлаар ХХБ-аас бусад 4 банк нь ногдол ашгийн хэмжээг зарлаад байна.

Ногдол ашгийн өгөөжийн хувьд авч үзэхэд Төрийн болон Хаан банкнууд хамгийн өндөр буюу тус бүр 11.8%-ийн өгөөжийг ногдол ашиг болгон тараасан байна. Харин Хас банкны хувьд жилд 2 удаа ногдол ашиг тараах шийдвэр гарган эхний хагас жилийн ногдол ашгийг аль хэдийн хөрөнгө оруулагчдын дансанд байршуулаад байна.

## 6. ДҮГНЭЛТ

Банкнүүдын үндсэн үйл ажиллагаа нь зээл олгох бөгөөд энэ ч утгаараа нийт активынхаа дийлэнх хувийг зээлийн багцад байршуулсан байдаг. Тиймээс банкнүүд Монголбанкны зохистой харьцааны шалгуур үзүүлэлтүүд болон бусад шаардлагуудыг хангасны үндсэн дээр аль болох өндөр өгөөж хүртэх зээлийн санхүүжилт гаргах нь түргэн хөрвөх хөрөнгөд байршуулснаас илүүтэй ашиг орлогоо нэмэгдүүлэх магадлалтай юм. Энэ тал дээр Хас болон Хаан банкнүүдын хувьд бусад 3 банкнаас илүү өндөр хувиар зээл гаргасан нь цаашид ашиг орлогоо өсгөх боломжийг нэмэгдүүлж байна.

Олон улсад харилцах болон хадгаламжаар татсан эх үүсвэр нь хамгийн зардал багатай эх үүсвэрт тооцогддог бол Монголын нөхцөлд гадаадын банк, санхүүгийн байгууллагаас хямд өртөгтэй зээл авах нь мөн дээрхээс дутахгүй давуу талыг тухайн банканд авч ирж болох юм.

Тиймээс хамгийн тогтвортой эх үүсвэр болох хадгаламжийн бүтээгдэхүүнээр Хаан банк нийт эх үүсвэрийнхээ 44.0%-ийг, Хас банк 42.2%-ийг бүрдүүлсэн байгаа бол банк санхүүгийн байгууллагаас авсан зээлээр Хас банк 25.4%-ийг, Голомт банк 19.1%-ийг тус тус бүрдүүлсэн байна.

Харилцахаар бүрдүүлсэн эх үүсвэр нь зардлын хувьд харьцангуй хямд ч харилцагчид өдөр тутмын зардалдаа зориулан төрөл бүрийн зарлагын гүйлгээг хүссэн үедээ хийх боломжтой байдаг нь эх үүсвэр талаас харьцангуй тогтворгүй харагдаж байна. Гэхдээ байгууллагын банкны үйл ажиллагаа түлхүү эрхэлдэг Голомт болон ХХБ-ууд нь тус бүр 34.7%, 32.5%-ийг харилцах дансаар бүрдүүлсэн байгаа нь хамгийн өндөр үзүүлэлт бөгөөд үүнийг бизнесийн өөрийн онцлогтой холбон үзэх нь зүйтэй юм.

ТОП-5 банкнүүдыг санхүүгийн харьцаа үзүүлэлтүүдээр харьцуулан үзэхэд Хас банк өөрийн хөрөнгийн хүрэлцээ хамгийн өндөр, чанаргүй зээлийн хувь хамгийн бага, удирдлагын ур чадварыг хэмждэг үр ашигт ажиллагааны үзүүлэлт хамгийн сайн, ашигт ажиллагааны үзүүлэлт болох цэвэр ашгийн хувь хамгийн өндөр, нийт зээлийн харилцах, хадгаламжийн дүнд харьцуулсан харьцаа хамгийн өндөр, ногдол ашиг жилд 2 удаа олгосон зэрэг дийлэнх үзүүлэлтээр, харин Хаан банк эздийн өмчийн өгөөж болон нийт хөрөнгийн өгөөж тус бүр хамгийн өндөр, нийт зээлийн харилцах, хадгаламжийн дүнд харьцуулсан харьцаа хамгийн оновчтой, ногдол ашгийн хувь хамгийн өндөр зэрэг үзүүлэлтээр бусдыгаа манлайлж байгааг харж болохоор байна.

*Жич: Энэхүү харьцуулсан тойм судалгаа нь зөвхөн Монгол Улсын ТОП-5 банкны санхүүгийн тайланд үндэслэн боловсруулсан бөгөөд харьцуулалтыг энэ хүрээнд хийсэн болохыг дурдах нь зүйтэй.*

*Мөн судалгааны дүгнэлт нь зөвхөн мэдээллийн зорилгоор бэлтгэгдсэн бөгөөд дээрх дүгнэлтэд үндэслэн гүйцэтгэсэн аливаа арилжааны эрсдэлийг компани болон шинжээч хариуцахгүй болохыг үүгээр мэдэгдэж байна. Тиймээс та хөрөнгө оруулалтын шийдвэрээ БИЕ ДААН гаргана уу!*